

## บทที่ 2

---

ผลการตรวจติดตามการปฏิบัติตามมาตรการป้องกัน  
และแก้ไขผลกระทบสิ่งแวดล้อม

## บทที่ 2

### ผลการตรวจติดตามการปฏิบัติตามมาตรการป้องกัน และแก้ไขผลกระทบสิ่งแวดล้อม

ผลการติดตามเพื่อตรวจสอบการปฏิบัติตามมาตรการป้องกันและแก้ไขผลกระทบสิ่งแวดล้อมและ  
มาตรการติดตามตรวจสอบคุณภาพของสิ่งแวดล้อม โครงการ พุทธรักษา หัวหิน เฟส 3 ของบริษัท พีเอสบี  
แลนด์ โครงการท่า จำกัด (ฉบับประจำเดือนมกราคม-มิถุนายน 2568) ทำการตรวจสอบเมื่อวันที่  
3 กุมภาพันธ์ 2568 วันที่ 1 เมษายน 2568 วันที่ 2 และวันที่ 27 มิถุนายน 2568

#### 2.1 การตรวจสอบการปฏิบัติตามมาตรการฯ

การตรวจสอบการปฏิบัติตามมาตรการป้องกันและแก้ไขผลกระทบสิ่งแวดล้อม และมาตรการติดตาม  
ตรวจสอบคุณภาพสิ่งแวดล้อม (ระยะดำเนินการ) ทางบริษัท กรีน เอิร์ธ คอนซัลแตนท์ จำกัด ได้ดำเนินการ  
ตรวจสอบการปฏิบัติตามมาตรการฯ ตามที่ได้กำหนดไว้ โดยบริษัทที่ปรึกษา ได้กำหนดขอบเขตการตรวจวัด  
ไว้ 3 ประเภท คือ

- ✓ ปฏิบัติตามมาตรการฯ
- ✗ ไม่ปฏิบัติตามมาตรการฯ
- ไม่มีข้อมูลการปฏิบัติตามมาตรการฯ

#### 2.2 ผลการตรวจสอบการปฏิบัติตามมาตรการฯ

จากการตรวจสอบการปฏิบัติตามมาตรการฯ เมื่อวันที่ 27 มิถุนายน 2568 มีรายละเอียดผลการ  
ตรวจสอบการปฏิบัติตามมาตรการป้องกัน และแก้ไขผลกระทบสิ่งแวดล้อม ดังแสดงในตารางที่ 2-1 และรูปที่ 2-1  
ถึงรูปที่ 2-17 มาตรการด้านอากาศ เสียง และความสั่นสะเทือน ให้เพิ่มเติมการจัดทำป้ายจำกัดความเร็วของรถยนต์  
ภายในโครงการให้มีความเร็ว ไม่เกิน 30 กม./ชม. มาตรการด้านการระบายน้ำและการป้องกันน้ำท่วม ให้ทำความสะอาด  
ขุดลอก Manhole และท่อระบายน้ำ มาตรการด้านการจราจร จัดให้มีที่จอดรถยนต์จำนวน 11 คัน จัดให้มีป้าย  
ห้ามจอดรถบริเวณทางเข้า-ออกโครงการ และทำเครื่องหมายทิศทางการเดินรถบนพื้นถนน มาตรการด้านอัคคีภัย  
ของโครงการ เพื่อเพิ่มความปลอดภัยสูงสุดกรณีเกิดเหตุเพลิงไหม้ และจัดพื้นที่จัดรวมคนภายในโครงการบริเวณ  
ทางเดินเข้าออกโครงการ ริมถนนแนบเคหาสน์ โดยติดตั้งป้ายจุดรวมพล ดังแสดงในตารางที่ 2-1 และรูปที่ 2-10  
รายละเอียดพื้นที่สีเขียวของโครงการฯ ดังแสดงในตารางที่ 2-1 และรูปที่ 2-15 มาตรการด้านการจัดการมูลฝอย  
จัดให้มีห้องพักมูลฝอยรวมที่โครงการ พุทธรักษา หัวหิน เฟส 1 โดยภาพรวมผลการปฏิบัติตามมาตรการเป็นไป  
ด้วยดี และมีการเก็บตัวอย่างน้ำทิ้งเมื่อวันที่ 3 กุมภาพันธ์ 2568 วันที่ 1 เมษายน 2568 วันที่ 2 มิถุนายน 2568  
ซึ่งผลวิเคราะห์คุณภาพน้ำ พบว่า คุณภาพน้ำทิ้งมีค่าเกินเกณฑ์มาตรฐานน้ำทิ้งอาคารประเภท ค. (โรงแรมที่มี  
จำนวนห้องสำหรับใช้เป็นห้องพักรวมกันทุกชั้นของอาคาร หรือกลุ่มของอาคาร ไม่ถึง 60 ห้อง) อย่างไรก็ตาม  
น้ำทิ้งของโครงการที่ระบายออกสู่ท่อระบายน้ำสาธารณะริมถนนซอยแนบเคหาสน์ 1 จะถูกบำบัดน้ำเสียอีกครั้งโดย  
ระบบบำบัดน้ำเสียของเทศบาลนครหัวหิน(ภาคผนวกที่ 2 หัวข้อ 2-5)

ตารางที่ 2-1 ผลการปฏิบัติตามมาตรการป้องกันและแก้ไขผลกระทบสิ่งแวดล้อม โครงการ พุทธรักษา หัวหิน เฟส 3 ขนาด 14 หน่วย (ระยะดำเนินการ)

มาตรการป้องกันและแก้ไขผลกระทบสิ่งแวดล้อม	ผลการปฏิบัติตามมาตรการฯ		ปัญหา และ/หรือ ข้อเสนอแนะ	สิ่งอ้างอิง
<b>1. ทรัพยากรสิ่งแวดล้อมทางกายภาพ</b>				
<b>1.1 สภาพภูมิประเทศและ ภูมิพื้นฐาน</b>	-	-	-	-
<b>1.2 ทรัพยากรดินและการชะล้างพังทลายของดิน</b>				
1) จัดให้มีคนสวนคอยดูแลต้นไม้ที่ปลูกไว้ตลอดระยะเวลาดำเนินการ หากตายให้ปลูกใหม่ทดแทนทันที	✓	โครงการฯ จัดให้คนดูแลสวนอยู่ตลอดเวลา	-	รูปที่ 2-15
2) ดูแลแนวกำแพงป้องกันการกัดเซาะของน้ำทะเล เพื่อป้องกันการชะล้างพังทลายของที่ดินริมชายฝั่ง	-	พื้นที่ส่วนติดทะเลจนถึงห้องพักห้องแรก ส่วนนี้คืนเจ้าของที่ดิน ส่วนที่เหลือ 14 ห้องพักเป็นโรงแรม	ตรวจสอบไม่ได้	-
<b>1.3 คุณภาพอากาศ เสียงและความสั่นสะเทือน</b>				
1) จำกัดความเร็วของรถยนต์ภายในโครงการให้มีความเร็ว ไม่เกิน 30 กม./ชม.	✗	โครงการฯ ยังไม่ได้จัดทำป้ายจำกัดความเร็วของรถยนต์ภายในโครงการให้มีความเร็ว ไม่เกิน 30 กม./ชม.	-	-
2) ดูแลสภาพถนนภายในพื้นที่โครงการให้สะอาดเพื่อป้องกันการฟุ้งกระจายของฝุ่น	✓	ถนนทางเข้าออกภายในโครงการ	-	รูปที่ 2-1
3) ดูแลรักษาต้นไม้ (พื้นที่สีเขียว) บริเวณต่างๆ ตามแบบภูมิสถาปัตย์ ให้อยู่ในสภาพดีและสวยงามอยู่เสมอ หากพบว่าต้นไม้ตายต้องปลูกทดแทนทันที	✓	โครงการฯ จัดให้คนดูแลสวนอยู่ตลอดเวลา	-	รูปที่ 2-15
4) หลีกเลี่ยงกิจกรรมที่อาจก่อให้เกิดผลกระทบจาก คิวน์ เสียง และ ความร้อนที่เกิดจากรถยนต์หรือการฟุ้งกระจายของฝุ่นละออง	✓	โครงการได้หลีกเลี่ยงกิจกรรมที่อาจก่อให้เกิดผลกระทบจาก คิวน์ เสียง และความร้อนที่เกิดจากรถยนต์หรือการฟุ้งกระจายของฝุ่นละออง	-	-



ตารางที่ 2-1 (ต่อ) ผลการปฏิบัติตามมาตรการป้องกันและแก้ไขผลกระทบสิ่งแวดล้อม โครงการ พุทธรักษา หัวหิน เฟส 3 ขนาด 14 หน่วย (ระยะดำเนินการ)

มาตรการป้องกันและแก้ไขผลกระทบสิ่งแวดล้อม	ผลการปฏิบัติตามมาตรการฯ		ปัญหา และ/หรือ ข้อเสนอแนะ	สิ่งอ้างอิง
5) อาคารห้องเครื่องสรวายน้ำที่มีระยะลอยร่น 1.07 เมตร (น้อยกว่า 2 เมตร) จากแนวเขตที่ดินทางทิศเหนือต้องทำผนังอาคารด้านดังกล่าว เป็นผนังทึบ	✓	จากแนวเขตที่ดินทางทิศเหนือ โครงการฯ จัดทำผนังอาคารด้านเป็นผนังทึบ	-	-
6) อาคารห้องเครื่องสรวายน้ำที่มีระยะลอยร่น 1.07 เมตร (น้อยกว่า 2 เมตร) จากแนวเขตที่ดินทางทิศเหนือต้องทำผนังอาคารด้านดังกล่าว เป็นผนังทึบ	✓	จากแนวเขตที่ดินทางทิศเหนือ โครงการฯ จัดทำผนังอาคารด้านเป็นผนังทึบ	-	-
<b>2. ทรัพยากรสิ่งแวดล้อมทางชีวภาพ</b>				
2.1 ชีวภาพทางบก	-	-	-	-
2.2 ชีวภาพทางน้ำ	-	-	-	-
<b>3. คุณค่าการใช้ประโยชน์ของมนุษย์</b>				
3.1 การใช้น้ำ	-	-	-	-
3.2 การระบายน้ำและการป้องกันน้ำท่วม				
1) จัดให้มีบ่อหน่วงน้ำไว้ที่บริเวณริมถนนแนบเคหาสน์ เพื่อชะลอน้ำฝนไว้ในพื้นที่โครงการขนาด 73.50 ลบ.ม. และควบคุมให้อัตราการระบายน้ำออกไม่เกิน 0.039 ลบ.ม./วินาที (ก่อนพัฒนาโครงการ) ผ่านทางท่อระบายน้ำสาธารณะทางด้านโครงการ	✓	จัดให้มีบ่อหน่วงน้ำไว้ที่บริเวณริมถนนแนบเคหาสน์	-	-
2) ใช้เครื่องสูบน้ำอัตราสูบ 0.02 ลบ.ม./วินาที สูบน้ำออกจากบ่อหน่วงน้ำในช่วงฝนตกและหลังฝนตก	✓	เครื่องสูบน้ำอัตราสูบ 0.02 ลบ.ม./วินาที สูบน้ำออกจากบ่อหน่วงน้ำในช่วงฝนตกและหลังฝนตก	-	-
3) จัดทำบ่อพักน้ำที่มีท่อ bypass ขนาด Ø 0.20 เมตร ความลาดชัน 1:300 เพื่อระบายน้ำทิ้งและป้องกันไม่ให้น้ำเสียไหลเข้าสู่บ่อหน่วงน้ำ พร้อมทั้งดูแลไม่ให้มีการอุดตันของท่อ bypass ดังกล่าว	✓	จัดทำบ่อพักน้ำที่มีท่อ bypass ขนาด Ø 0.20 เมตร ความลาดชัน 1:300 เพื่อระบายน้ำทิ้งและป้องกันไม่ให้น้ำท่วม	-	



ตารางที่ 2-1 (ต่อ) ผลการปฏิบัติตามมาตรการป้องกันและแก้ไขผลกระทบสิ่งแวดล้อม โครงการ พุทธรักษา หัวหิน เฟส 3 ขนาด 14 หน่วย (ระยะดำเนินการ)

มาตรการป้องกันและแก้ไขผลกระทบสิ่งแวดล้อม	ผลการปฏิบัติตามมาตรการฯ	ปัญหา และ/หรือ ข้อเสนอแนะ	สิ่งอ้างอิง
<b>3.2 การระบายน้ำและการป้องกันน้ำท่วม (ต่อ)</b>			
4) จัดให้มีการทำความสะอาด ขุดลอก Manhole และท่อระบายน้ำ ภายในโครงการ 2 ครั้ง/ปี โดยเฉพาะในช่วงก่อนเข้าหน้าฝน 1 ครั้ง และช่วงหลังหน้าฝน 1 ครั้ง เพื่อช่วยในการระบายน้ำ และไม่เกิดการอุดตัน ท่อระบายน้ำ	✗	ยังไม่ได้ดำเนินการทำความสะอาด ขุดลอก Manhole และท่อระบายน้ำ	-
5) จัดให้มีพนักงานกวาดและดูแลทำความสะอาดถนนและบริเวณทั่วไป ภายในโครงการอย่างน้อย 2 ครั้ง/สัปดาห์ เพื่อลดปริมาณตะกอน ที่จะถูกน้ำฝนชะเข้าสู่ระบบท่อระบายน้ำและบ่อบำบัดน้ำ	✓	-จัดให้มีพนักงานกวาดและดูแลทำความสะอาด ถนนและบริเวณทั่วไปภายในโครงการสม่ำเสมอ	-
6) ไม่ทิ้งเศษวัสดุหรือสิ่งอื่นใดลงในท่อระบายน้ำของโครงการ	✓	-ไม่ทิ้งเศษวัสดุหรือสิ่งอื่นใดลงในท่อระบายน้ำ ของโครงการ	-
<b>3.3 คุณภาพน้ำ</b>			
1) จัดให้มีการติดตั้งระบบบำบัดน้ำเสียสำเร็จรูปแบบเกรอะ-กรอง- เติมอากาศประจำอาคารตามทีออกแบบไว้ในรายละเอียดโครงการ	✓	-โครงการติดตั้งระบบบำบัดน้ำเสียสำเร็จรูปแบบ เกรอะ-กรอง-เติมอากาศประจำอาคารตามที่ ออกแบบ	-
2) ระบบบำบัดน้ำเสียต้องสามารถบำบัดน้ำเสียให้มีค่าความสกปรกไม่เกิน 40 มก./ลิตร ก่อนระบายออกสู่ภายนอกโครงการ	✓	-ระบบบำบัดน้ำเสียต้องสามารถบำบัดน้ำเสียให้มี ค่าความสกปรกไม่เกิน 40 มก./ลิตร	-
3) จัดหาและสำรองชิ้นส่วนที่เสียหายง่ายและบ่อยครั้งของระบบไว้ เพื่อ ซ่อมแซมให้สามารถทำงานตามปกติได้ในเวลาอันรวดเร็ว	✓	-จัดหาและสำรองชิ้นส่วนที่เสียหายง่ายและ บ่อยครั้งของระบบไว้ เพื่อซ่อมแซมให้สามารถ ทำงานตามปกติ	-

ตารางที่ 2-1 (ต่อ) ผลการปฏิบัติตามมาตรการป้องกันและแก้ไขผลกระทบสิ่งแวดล้อม โครงการ พุทธรักษา หัวหิน เฟส 3 ขนาด 14 หน่วย (ระยะดำเนินการ)

มาตรการป้องกันและแก้ไขผลกระทบสิ่งแวดล้อม	ผลการปฏิบัติตามมาตรการฯ		ปัญหา และ/หรือ ข้อเสนอแนะ	สิ่งอ้างอิง
<b>3.3 คุณภาพน้ำ (ต่อ)</b> 4) จัดให้มีวิศวกรสุขาภิบาลหรือช่างเทคนิคที่มีความชำนาญไว้ควบคุมดูแลและปรับปรุงคุณภาพระบบบำบัดน้ำเสีย ให้มีประสิทธิภาพดีอยู่ตลอดเวลา	✓	-จัดให้มีวิศวกรสุขาภิบาลหรือช่างเทคนิคที่มีความชำนาญไว้ควบคุมดูแล ตลอดเวลา	-	-
5) ในกรณีที่ระบบบำบัดน้ำเสียเกิดการเสียหายให้โครงการ รับผิดชอบการแก้ไขทันที	✓	- ระบบบำบัดน้ำเสียเกิดการเสียหายให้โครงการ รับผิดชอบการแก้ไขทันที	-	-
6) จัดให้มีการสุบตะกอนจากถังเกราะทุกถังที่ติดตั้งไว้แต่ละอาคารภายในระยะเวลาที่กำหนด เพื่อรักษาประสิทธิภาพของระบบ ดังนี้ <ul style="list-style-type: none"> <li>- อาคารห้องพักแบบ C (ส่วนที่ 1-3) ทุกๆ 4 ปี</li> <li>- อาคารห้องพักแบบ D, E และ F ทุกๆ 8 ปี</li> <li>- อาคารโรงต้อนรับและอาคารห้องเครื่อง ทุกๆ 1 ปี</li> <li>- อาคารครัว ทุกๆ 6 เดือน</li> </ul>	✓	-จัดให้มีการสุบตะกอนจากถังเกราะทุกถังที่ติดตั้งไว้แต่ละอาคารภายในระยะเวลาที่กำหนด (อาคารครัวและอาคาร F เจ้าของขอคืนดำเนินการเอง ทำให้ห้องพักเต็ม 15 ห้อง คงเหลือ 14ห้อง)	-	-
7) จัดให้มีการตรวจสอบคุณภาพน้ำทิ้งจากระบบบำบัดน้ำเสียก่อนระบายออกนอกพื้นที่โครงการ (บริเวณบ่อบำบัดน้ำ สูดท้ายของโครงการ) โดยตรวจวัดในรูปของ BOD, SS, pH, TKN, Sulfide, Fecal Coliform และ Oil & Grease	✓	-จุดเก็บตัวอย่างน้ำทิ้ง บริเวณบ่อบำบัดน้ำ สูดท้ายของโครงการ) โดยตรวจวัดในรูปของ BOD, SS, pH, TKN, Sulfide, Fecal Coliform และ Oil & Grease	-เก็บตัวอย่างน้ำทิ้งในเดือน กุมภาพันธ์ เดือนเมษายน เดือน มิถุนายน 2568	รูปที่ 2-5
<b>3.4 การจัดการมูลฝอย</b> 1) จัดให้มีถังมูลฝอยที่มีขนาดเพียงพอต่อการรองรับมูลฝอย แต่ละกิจกรรม/ห้องที่เกิดขึ้นอย่างน้อย 1 วันโดยแยกเป็นถังมูลฝอยทั่วไปและถังมูลฝอยย่อยสลายอย่างละ 1 ถัง โดยเป็นถังมูลฝอยชนิดมีฝาปิดมิดชิด ป้องกันสัตว์ และแมลงคุ้ยเขี่ย	✓	-ให้มีถังมูลฝอยที่มีขนาดเพียงพอต่อการรองรับมูลฝอย แต่ละกิจกรรม/ห้องที่เกิดขึ้นอย่างน้อย 1 วัน	-	-



ตารางที่ 2-1 (ต่อ) ผลการปฏิบัติตามมาตรการป้องกันและแก้ไขผลกระทบสิ่งแวดล้อม โครงการ พุทธรักษา หัวหิน เฟส 3 ขนาด 14 หน่วย (ระยะดำเนินการ)

มาตรการป้องกันและแก้ไขผลกระทบสิ่งแวดล้อม	ผลการปฏิบัติตามมาตรการฯ		ปัญหา และ/หรือ ข้อเสนอแนะ	สิ่งอ้างอิง
<b>3.4 การจัดการมูลฝอย (ต่อ)</b>				
2) จัดให้มีที่พักรวมมูลฝอยชั่วคราวบริเวณทางเดินอาคารห้องเครื่อง โดยใช้ถังมูลฝอยที่มีฝาปิดมิดชิดขนาด 200 ลิตร จำนวน 3 ถัง พร้อมทั้งจัดบริเวณสำหรับมูลฝอย Recycle บริเวณดังกล่าวภายในห้อง เพื่อสะดวกในการนำมูลฝอยไปจำหน่าย และลดปริมาณมูลฝอยที่ต้องนำไปกำจัดและถังมูลฝอยอันตรายเพื่อรองรับมูลฝอยอันตรายร่วมด้วย	✗	- ในทางปฏิบัติโครงการฯ รวบรวมมูลฝอยโดยแม่บ้าน รวบรวมใส่ถังมูลฝอย นำไปไว้ที่ห้องพักรวมมูลฝอยรวมโครงการ พุทธรักษา หัวหิน เฟส 1	-	รูปที่ 2-17
3) จัดให้มีแม่บ้านรวบรวมมูลฝอยจากแต่ละแหล่งกำเนิดมายังที่พักรวมมูลฝอยชั่วคราวทุกวันพร้อมให้ทำการแยกมูลฝอยก่อนทิ้ง และทิ้งมูลฝอยให้ถูกประเภทกับภาชนะรองรับในกรณีมูลฝอยย่อยสลายให้รวบรวมใส่ถุงดำมัดปากถุงให้แน่น ก่อนนำไปพักรอที่ห้องพักรวมมูลฝอยย่อยสลาย เพื่อป้องกันกลิ่นเหม็นรบกวนและมูลฝอยทั่วไปบริเวณห้องพักรวมมูลฝอยรวมของ โครงการ พุทธรักษา หัวหิน เฟส 1 เพื่อความสะดวกในการ เข้ามาเก็บขนของเทศบาลเมืองหัวหิน	✓	- แม่บ้านรวบรวมมูลฝอยจากแต่ละแหล่งกำเนิดมายังที่พักรวมมูลฝอยชั่วคราวทุกวันพร้อมให้ทำการแยกมูลฝอยก่อนทิ้ง และทิ้งมูลฝอย ในทางปฏิบัติโครงการฯ รวบรวมมูลฝอยโดยแม่บ้าน รวบรวมใส่ถังมูลฝอย นำไปไว้ที่ห้องพักรวมมูลฝอยรวมของโครงการ พุทธรักษา หัวหิน เฟส 1	-	รูปที่ 2-17
4) ตรวจสอบสภาพถังมูลฝอยตามจุดต่างๆ เสมอ สัปดาห์ละ 1 ครั้ง หากพบว่าชำรุดให้รีบทำการจัดหาถังมูลฝอยใบใหม่มาเปลี่ยนทันที	✓	โครงการฯ ได้มีการตรวจสอบสภาพถังมูลฝอยตามจุดต่างๆ เสมอ สัปดาห์ละ 1 ครั้ง	-	-
5) ในการขนถ่ายมูลฝอยไปยังห้องพักรวมมูลฝอยรวมของ โครงการ พุทธรักษา- หัวหิน เฟส 1 ให้ใช้ภาชนะขนถ่ายที่มีฝาปิดมิดชิดไม่มีการรั่วซึมและให้ใส่ในถุงดำไปเพื่อป้องกันการแพร่กระจายของเชื้อโรค	✓	การขนถ่ายมูลฝอยไปยังห้องพักรวมมูลฝอยรวมของโครงการ พุทธรักษา- หัวหิน เฟส 1 จัดให้ใช้ภาชนะขนถ่ายที่มีฝาปิดมิดชิดไม่มีการรั่วซึม	-	รูปที่ 2-17



ตารางที่ 2-1 (ต่อ) ผลการปฏิบัติตามมาตรการป้องกันและแก้ไขผลกระทบสิ่งแวดล้อม โครงการ พุทธรักษา หัวหิน เฟส 3 ขนาด 14 หน่วย (ระยะดำเนินการ)

มาตรการป้องกันและแก้ไขผลกระทบสิ่งแวดล้อม	ผลการปฏิบัติตามมาตรการฯ		ปัญหา และ/หรือ ข้อเสนอแนะ	สิ่งอ้างอิง
<b>3.5 การจราจร</b>				
1) จำกัดความเร็วของรถยนต์ภายในโครงการให้มีความเร็ว ไม่เกิน 30 กม./ชม.	✗	โครงการฯ ยังไม่จัดให้มีป้าย	-	-
2) จัดให้มีที่จอดรถยนต์จำนวน 11 คัน ตามที่ได้ออกแบบไว้ และไม่ทำการวางสิ่งของหรือทำให้พื้นที่จอดรถยนต์ลดลงจากที่กำหนดไว้	✗	โครงการฯ จัดให้มีที่จอดรถยนต์จำนวน 9 คัน	-	รูปที่ 2-3
3) จัดให้มียามประจำบริเวณทางเข้า-ออก และที่จอดรถ เพื่ออำนวยความสะดวกและจัดระบบการจราจรบริเวณทางเข้า-ออกพื้นที่โครงการในช่วงโมงเร่งด่วน	✓	โครงการฯ จัดให้มียามประจำบริเวณทางเข้า-ออก และที่จอดรถ เพื่ออำนวยความสะดวก	-	รูปที่ 2-1 และ- รูปที่ 2-8-
4) จัดให้มีป้ายห้ามจอดรถบริเวณทางเข้า-ออกโครงการ เพื่อมิให้เกิดขวางการจราจร	✗	โครงการฯ ยังไม่จัดให้มีป้ายห้ามจอดรถ	-	-
5) ควบคุมให้จอดรถภายในที่จอดรถของโครงการเท่านั้น โดยให้ยามคอยดูแลไม่ให้มีการจอดรถบริเวณด้านหน้าโครงการ (นอกแนวเขตที่ดินของโครงการ) เพื่อมิให้เกิดขวางการจราจรภายนอก	✓	การจอดรถยนต์ของผู้พักแรมในส่วนห้องพักรับรอง เฟส 3 จัดให้มีที่จอดรถยนต์ในเขตพื้นที่โครงการ	-	รูปที่ 2-3
6) ควบคุมไม่ให้มีการจอดรถยนต์-รถจักรยานยนต์ภายในซอยสาธารณะ (ถนนแนบเคหาสน์ ซอย 1) อย่างเด็ดขาด	✓	ไม่มีการจอดรถยนต์-รถจักรยานยนต์ภายในซอยสาธารณะ (ถนนแนบเคหาสน์ ซอย 1)	-	รูปที่ 2-3
7) จัดให้มีป้ายห้ามจอดรถ บริเวณด้านหน้าโครงการและบริเวณซอยสาธารณะ เพื่อมิให้เกิดขวางการจราจร	✗	ไม่จัดทำป้ายห้ามจอดรถ บริเวณด้านหน้าโครงการ แต่มีเจ้าหน้าที่คอยอำนวยความสะดวก	-	-
8) ตรวจสอบบริเวณทางเข้า-ออกของโครงการไม่ให้มีสิ่งกีดขวาง ที่จะ เป็นอุปสรรคต่อการมองเห็นถนนทั้ง 2 ด้านของผู้ขับรถ	✓	มีเจ้าหน้าที่คอยตรวจสอบบริเวณทางเข้า-ออกของโครงการไม่ให้มีสิ่งกีดขวาง	-	รูปที่ 2-1 รูปที่ 2-2 รูปที่ 2-8
9) ทำเครื่องหมายทิศทางการเดินรถบนพื้นถนนให้ชัดเจน	✗	พื้นถนนไม่มีสัญลักษณ์ชัดเจน	-	-

ตารางที่ 2-1 (ต่อ) ผลการปฏิบัติตามมาตรการป้องกันและแก้ไขผลกระทบสิ่งแวดล้อม โครงการ พุทธรักษา หัวหิน เฟส 3 ขนาด 14 หน่วย (ระยะดำเนินการ)

มาตรการป้องกันและแก้ไขผลกระทบสิ่งแวดล้อม	ผลการปฏิบัติตามมาตรการฯ		ปัญหา และ/หรือ ข้อเสนอแนะ	สิ่งอ้างอิง
<b>3.5 การจราจร (ต่อ)</b> 10) ควบคุมการจราจรออกจากโครงการ โดยพยายามเลี่ยงไม่ให้เกิดการจราจรติดขัดภายในโครงการในช่วงที่ใกล้ช่วงเวลาเร่งด่วนหรือเวลาที่โรงเรียนเข้าและออกในตอนเช้าและเย็น เพื่อลดปริมาณการจราจรและอุบัติเหตุบริเวณโรงเรียนครุณวิทยา	✓	โครงการฯ จัดให้เจ้าหน้าที่รักษาความปลอดภัย ควบคุมการจราจรออกจากโครงการ	-	รูปที่ 2-3 รูปที่ 2-8
<b>3.6 การใช้ไฟฟ้า</b>	-	-	-	-
<b>3.7 การใช้ประโยชน์ที่ดิน</b> 1) การก่อสร้างอาคารภายในโครงการแต่ละบริเวณให้เป็นไปตามข้อกำหนดตามกฎหมายกระทรวงฉบับที่ 36 (พ.ศ.2535)	✓	การก่อสร้างอาคารภายในโครงการแต่ละบริเวณให้เป็นไปตามข้อกำหนด	-	รูปที่ 2-1 ถึง รูปที่ 2-16
2) จัดให้มีพื้นที่สีเขียวกระจายอยู่ทั่วไปในพื้นที่โครงการ (ร้อยละ 56 ของพื้นที่โครงการ) และเน้นให้มีที่โล่งว่าง และพื้นที่สีเขียวด้านที่ติดกับชายหาด ซึ่งสอดคล้องกับเจตนารมณ์ในข้อกำหนดผังเมือง	✓	โครงการฯ จัดให้มีพื้นที่สีเขียว กระจายทั่วพื้นที่โครงการ ในส่วนของห้องพักผ่อน	-	รูปที่ 2-15
<b>4. คุณค่าต่อคุณภาพชีวิต</b>				
<b>4.1 การป้องกันอัคคีภัยและความปลอดภัย</b>				
1) ตรวจสอบตราเหตุต่างๆ อันอาจจะก่อให้เกิดอัคคีภัย เช่น ระบบไฟฟ้าหรือกิจกรรมที่ใช้ไฟฟ้าและเชื้อเพลิง เป็นต้น	✓	โครงการฯ จัดให้มีการตรวจสอบตราเหตุต่างๆ อันอาจจะก่อให้เกิดอัคคีภัย	-	รูปที่ 2-7
2) ติดป้ายวิธีการใช้ถังดับเพลิงเคมีทั้งภาษาไทยและภาษาอังกฤษไว้ในบริเวณที่ติดตั้งถังดับเพลิงเคมี เพื่อที่จะสามารถใช้ในกรณีที่เกิดเหตุเพลิงไหม้ได้อย่างทันท่วงที พร้อมทั้งตรวจสอบประสิทธิภาพของถังดับเพลิงเป็นประจำทุกเดือน	✓	โครงการฯ ได้ติดป้ายวิธีการใช้ถังดับเพลิงเคมีทั้งภาษาไทยและภาษาอังกฤษไว้ในบริเวณที่ติดตั้งถังดับเพลิงเคมี	-	-
3) ไม่ควรมนำวัตถุเป็นเชื้อเพลิงเข้าใกล้เปลวเพลิงหรือไว้ในห้องครัว	✓	-โครงการฯ ไม่ได้จัดให้มีห้องครัวในพื้นที่โครงการ	-	-



ตารางที่ 2-1 (ต่อ) ผลการปฏิบัติตามมาตรการป้องกันและแก้ไขผลกระทบสิ่งแวดล้อม โครงการ พุทธรักษา หัวหิน เฟส 3 ขนาด 14 หน่วย (ระยะดำเนินการ)

มาตรการป้องกันและแก้ไขผลกระทบสิ่งแวดล้อม	ผลการปฏิบัติตามมาตรการฯ		ปัญหา และ/หรือ ข้อเสนอแนะ	สิ่งอ้างอิง
4.1 การป้องกันอัคคีภัยและความปลอดภัย (ต่อ)				
4) จัดให้มีการซ้อมหนีไฟเป็นประจำอย่างน้อยปีละ 1 ครั้ง โดยประสานและขอความร่วมมือจากหน่วยบรรเทาและป้องกันสาธารณภัยของเทศบาลเมืองหัวหินให้คำแนะนำและช่วยฝึกอบรม	✓	การซ้อมหนีไฟเป็นประจำอย่างน้อยปีละ 1 ครั้ง	-	
5) จัดพื้นที่จัดรวมคนภายในโครงการบริเวณที่ว่างโล่งริมชายหาดด้านหน้าโครงการขนาด กว้าง X ยาว เท่ากับ 10 x 10 เมตร รวมพื้นที่ 100 ตารางเมตร สามารถรองรับจำนวนคน 44 คน ได้ประมาณ 2.25 ตารางเมตร/คน	✓	โครงการฯ จัดพื้นที่จัดรวมคนภายในโครงการบริเวณที่ว่างโล่งริมทางเดินเข้าออกโครงการ ด้านติดแนบเคหาสน์	-	รูปที่ 2-10
6) จัดให้มีการตรวจสอบระบบป้องกันอัคคีภัยต่างๆ เป็นประจำทุกๆ 6 เดือน โดยช่างประจำโครงการที่มีความรู้ด้านระบบป้องกันอัคคีภัย เพื่อให้ระบบสามารถทำงานได้ตลอดเวลา	✓	โครงการฯ ได้จัดให้มีการตรวจสอบระบบป้องกันอัคคีภัยต่างๆ เป็นประจำทุกๆ 6 เดือน	-	รูปที่ 2-7
4.1 การผลกระทบต่อชุมชนบริเวณข้างเคียง				
1) สภาพเศรษฐกิจและสังคม				
- ควบคุมให้ภายในโครงการไม่มีกิจกรรมที่ไม่เหมาะสม เช่น การเปิดสถานบันเทิง	✓	โครงการฯ จัดให้มีห้องพักผ่อนอย่างเดียว ไม่มีสถานบันเทิงแต่อย่างใด	-	-
2) สาธารณสุขอาชีวอนามัยและความปลอดภัย				
2.1 จัดเตรียมอุปกรณ์ปฐมพยาบาลเบื้องต้นไว้ในอาคารโถงต้อนรับเพื่อใช้ในกรณีที่เกิดอุบัติเหตุหรือการป่วยไข้ ของผู้เข้ามาใช้บริการ	✓	ขณะนี้ โครงการฯ อยู่ในขั้นเตรียมอุปกรณ์ปฐมพยาบาลเบื้องต้น ไว้ในส่วนต้อนรับ	-	-
2.2 หมั่นดูแลความสะอาดของอาคารแต่ละหลังและภายในพื้นที่โครงการอยู่เสมอ เพื่อไม่ให้เป็นที่แหล่งแพร่เชื้อโรคหรือแพร่ระบาดโรคติดต่อ	✓	โครงการฯ จัดให้มีแม่บ้าน คอยทำความสะอาดอยู่เสมอ	-	-



ตารางที่ 2-1 (ต่อ) ผลการปฏิบัติตามมาตรการป้องกันและแก้ไขผลกระทบสิ่งแวดล้อม โครงการ พุทธรักษา หัวหิน เฟส 3 ขนาด 14 หน่วย (ระยะดำเนินการ)

มาตรการป้องกันและแก้ไขผลกระทบสิ่งแวดล้อม	ผลการปฏิบัติตามมาตรการฯ		ปัญหา และ/หรือ ข้อเสนอแนะ	สิ่งอ้างอิง
4.2 สุนทรียภาพและทัศนียภาพ			-	-
1) ปลุกต้นไม้และจัดสวนภายในโครงการให้มีความสวยงาม ร่มรื่นตามที่ออกแบบไว้ เพื่อใช้เป็นที่พักผ่อนหย่อนใจของผู้เข้ามาใช้บริการ และดูแลพื้นที่สีเขียวในบริเวณต่างๆ ให้อยู่ในสภาพดีอยู่เสมอ	✓	โครงการฯ ได้ปลุกต้นไม้และจัดสวนภายในโครงการให้มีความสวยงามร่มรื่น อยู่ตลอดเวลา ต้นไม้และสวนภายในโครงการให้มีความสวยงาม ร่มรื่นอยู่ตลอดเวลา มีคนสวนดูแล	-	รูปที่ 2-15
2) จัดคนสวนคอยดูแลรักษาต้นไม้สนามหญ้าและสวนหย่อมภายในโครงการ โดยรดน้ำและบำรุงรักษาทุกวันพร้อมทั้งตัดแต่งต้นไม้ให้สวยงามและไม่เกะกะการใช้สอย	✓	โครงการฯ ได้จัดคนสวนคอยดูแลรักษาต้นไม้สนามหญ้าและสวนหย่อมภายในโครงการ โดยรดน้ำและบำรุงรักษาทุกวัน	-	รูปที่ 2-15
3) ดูแลรักษาความสะอาดบริเวณพื้นที่โครงการและบริเวณข้างเคียงอยู่เสมอ	✓	จัดให้มีแม่บ้านประจำโครงการ ดูแลรักษาความสะอาดสม่ำเสมอ	-	-
4) การเก็บรวบรวมมูลฝอยจะต้องใส่ถุงดำและมัดปากถุงให้เรียบร้อย	✓	แม่บ้าน เป็นผู้เก็บรวบรวมมูลฝอยจะต้องใส่ถุงดำและมัดปากถุงให้เรียบร้อย	-	-
5) จัดให้แม่บ้านดูแลรักษาความสะอาดห้องพักและบริเวณส่วนต่างๆ ของแต่ละอาคารเป็นประจำทุกวัน หากพบว่าถังรองรับมูลฝอยมีปริมาณมูลฝอยมากเกินไป ให้เก็บขนไปยังที่พักมูลฝอยรวมทันที	✓	โครงการฯ จัดให้แม่บ้านดูแลรักษาความสะอาดห้องพักและบริเวณส่วนต่างๆ ของแต่ละอาคารเป็นประจำทุกวัน	-	-
6) การจอดรถควรจะมีระเบียบ และสะดวกต่อการจราจร	✓	จัดให้มีที่จอดรถยนต์ เป็นระเบียบ	-	รูปที่ 2-3
7) การทิ้งมูลฝอยจะต้องทิ้งลงถังรองรับมูลฝอยเท่านั้นไม่วางทิ้งให้เกะกะ	✓	จัดให้มีถังรองรับมูลฝอย กระจายตามจุดต่าง ๆ ของโครงการ	-	


ที่มา : การตรวจสอบของ บริษัท กรีน เอิร์ธ คอนซัลแตนท์ จำกัด, 2568



 <p>รูปที่ 2-1 ทางเข้า-ออก พื้นที่โครงการ พุทธรักษา หัวหิน เฟส 3</p>	 <p>รูปที่ 2-2 ทางเดินเข้า-ออกโครงการ พุทธรักษา หัวหิน เฟส 3</p>
 <p>รูปที่ 2-3 พื้นที่ลานจอดรถยนต์ พุทธรักษา หัวหิน เฟส 3</p>	 <p>รูปที่ 2-4 พื้นที่ตั้งหม้อแปลงไฟฟ้า ห้องเครื่องไฟฟ้าสำรอง</p>
 <p>รูปที่ 2-5 ป่อพักน้ำสุดท้ายโครงการออกสู่ระบายน้ำสาธารณะ</p>	 <p>รูปที่ 2-6 แนวท่อระบายอากาศเสีย</p>

ที่มา : ถ่ายภาพโดย บริษัท กรีน เอิร์ธ คอนซัลแตนท์ จำกัด, 2568



	
<p>รูปที่ 2-7 ถังดับเพลิงเคมีของโครงการ</p>	<p>รูปที่ 2-8 เจ้าหน้าที่ ร.ป.ภ. ของโครงการ</p>
	
<p>รูปที่ 2-9 ระบบไฟฟ้าส่องสว่างฉุกเฉิน</p>	<p>รูปที่ 2-10 จุดรวมคนบริเวณทางเดินเข้า-ออกโครงการ</p>
	
<p>รูปที่ 2-11 ตำแหน่งติดตั้งกล้องวงจรปิด บริเวณส่วนต้อนรับ</p>	<p>รูปที่ 2-12 กริ่งสัญญาณเตือนไฟไหม้ บริเวณหน้าห้องพัก</p>

ที่มา : ถ่ายภาพโดย บริษัท กรีน เอิร์ธ คอนซัลแตนท์ จำกัด, 2568



 <p>รูปที่ 2-13 อุปกรณ์ตรวจจับควันภายในห้องพักแรม</p>	 <p>รูปที่ 2-14 สระว่ายน้ำภายในพื้นที่ห้องพักแรม</p>
 <p>รูปที่ 2-15 พื้นที่สีเขียวบริเวณในพื้นที่โครงการ (1)</p>	 <p>รูปที่ 2-15 พื้นที่สีเขียวบริเวณในพื้นที่โครงการ (2)</p>
 <p>รูปที่ 2-15 พื้นที่สีเขียวบริเวณในพื้นที่โครงการ (3)</p>	 <p>รูปที่ 2-16 สภาพปัจจุบันของส่วนต้อนรับ</p>

ที่มา : ถ่ายภาพโดย บริษัท กรีน เอิร์ธ คอนซัลแตนท์ จำกัด, 2568





ตารางที่ 2-2 ผลการปฏิบัติตามมาตรการติดตามตรวจสอบผลกระทบสิ่งแวดล้อม โครงการ พุทธรักษา หัวหิน เฟส 3 (ระยะดำเนินการ)  
ของ บริษัท พีเอสบี แลนด์ โครงการท่า จำกัด

ดัชนีผลกระทบสิ่งแวดล้อม	บริเวณที่ตรวจสอบ	พารามิเตอร์	ความถี่ในการตรวจวัด	ผลการปฏิบัติตามมาตรการฯ	สิ่งที่อ้างอิง
1. ทรัพยากรดินและการชะล้างพังทลายดิน	- พื้นที่สีเขียวเป็นไปตามที่ออกแบบ	- พื้นที่สีเขียวในโครงการ	- ทุกวัน ตลอดระยะเวลาการก่อสร้าง	- พื้นที่สีเขียวร่มรื่น	รูปที่ 2-15
2. คุณภาพอากาศ	- ความเร็วรถยนต์ไม่เกิน 30 กม./ชม.	- ความเร็ว - ช่วงเวลาการจราจร	- ตลอดระยะเวลาที่มีรถยนต์ออกจากพื้นที่โครงการ	- ไม่มีการติดป้ายจำกัดความเร็ว	-
	- ถนนภายในโครงการ	- ความสะอาดและการขำรดทรดตัวของถนน	- ทุกวันตลอดระยะดำเนินการ	- สะอาดเป็นระเบียบ	รูปที่ 2-1 ถึงรูปที่ 2-3
	- ต้นไม้ในพื้นที่สีเขียว	- การดูแลรักษาให้เขียวสวยงามอยู่เสมอ	- ทุกวันตลอดระยะดำเนินการ	- พื้นที่สีเขียวมีสภาพร่มรื่นสวยงาม	รูปที่ 2-15
3. การระบายน้ำและการป้องกันน้ำท่วม	- บ่อหน่วงน้ำขนาด 73.50 ลบ.ม. - ท่อ bypass จากบ่อหน่วงน้ำ	- ควบคุมอัตราการระบายน้ำออกไม่เกิน 0.039 ลบ.ม./วินาที - การระบายน้ำในช่วงฝนตก และช่วงหลังจากฝนตก - การอุดตันของท่อ bypass	- ทุกวันในช่วงฤดูฝน	- โครงการจัดให้มีบ่อหน่วงน้ำตามแบบ	-
	- Manhole และท่อระบายน้ำภายในโครงการ	- การทำความสะอาดและขุดลอก manhole และท่อระบายน้ำ	- ขุดลอก 2 ครั้ง/ปี - ก่อนเข้าฤดูฝน 1 ครั้ง - หลังฤดูฝน 1 ครั้ง	- ไม่พบการขุดลอกท่อระบายน้ำ	-



ตารางที่ 2-2 (ต่อ) ผลการปฏิบัติตามมาตรการติดตามตรวจสอบผลกระทบสิ่งแวดล้อม โครงการ พุทธรักษา หัวหิน เฟส 3 (ระยะดำเนินการ)  
ของบริษัท บริษัท พีเอสบี แลนด์ โครงการท่า จำกัด

ดัชนีผลกระทบสิ่งแวดล้อม	บริเวณที่ตรวจสอบ	พารามิเตอร์	ความถี่ในการตรวจวัด	ผลการปฏิบัติตามมาตรการฯ	สิ่งที่อ้างอิง
3. การระบายน้ำและการป้องกันน้ำท่วม(ต่อ)	- ภายในพื้นที่โครงการ	- ความสะอาดภายในพื้นที่โครงการ	- อย่างน้อยสัปดาห์ละ 2 ครั้ง	- โครงการจัดทำสม่ำเสมอทุกวัน	รูปที่ 2-1 ถึงรูปที่ 2-3
4. คุณภาพน้ำ	- ระบบบำบัดน้ำเสีย	- มีการติดตั้งระบบบำบัดน้ำเสียตามที่ออกแบบ	- ทุกเดือนตลอดระยะเวลาดำเนินการ	- โครงการจัดให้มีตามแบบ	-
		- มีการสำรองชิ้นส่วนที่เสียหายง่ายของระบบบำบัดน้ำเสีย			
		- มีช่างเทคนิคหรือวิศวกรประจำโครงการ	-	- จัดให้มีช่างเทคนิคดูแลระบบ	-
		- สูบตะกอนจากถังเกราะและถังเศษตะกอนส่วนเกิน	- สูบตะกอนตามเวลาที่กำหนด	- รอถึงกำหนดระยะเวลาสูบตะกอน	-
		- ตรวจสอบคุณภาพน้ำทิ้งบ่อพักน้ำสุดท้าย	- ทุก 4 เดือน ตลอดระยะเวลาดำเนินการ	- เก็บตัวอย่างน้ำทิ้งในเดือนกรกฎาคม เดือนกันยายน เดือน พฤศจิกายน และเดือนธันวาคม 2567	รูปที่ 2-5
5. การจัดการมูลฝอย	- ถังมูลฝอย	- จัดให้มีถังมูลฝอยตามจุดต่างๆ	- ทุกสัปดาห์ ตลอดระยะเวลาดำเนินการ	- สภาพถังมูลฝอยตามจุดต่างๆของโรงแรม มีสภาพสะอาดเรียบร้อย และพร้อมใช้งานอยู่เสมอ	-
		- สภาพที่พักรับมูลฝอยชั่วคราวไม่มีมูลฝอยตกค้าง	- ทุกวันตลอดระยะเวลาดำเนินการ	- ไม่พบมูลฝอยล้นถังมูลฝอย	-
		- การรณรงค์รับมูลฝอยของถังมูลฝอย			

ตารางที่ 2-2 (ต่อ) ผลการปฏิบัติตามมาตรการติดตามตรวจสอบผลกระทบสิ่งแวดล้อม โครงการ พุทธรักษา หัวหิน เฟส 3 (ระยะดำเนินการ)  
ของบริษัท บริษัท พีเอสบี แลนด์ โครงการห้า จำกัด

ดัชนีผลกระทบสิ่งแวดล้อม	บริเวณที่ตรวจสอบ	พารามิเตอร์	ความถี่ในการตรวจวัด	ผลการปฏิบัติตามมาตรการฯ	สิ่งที่อ้างอิง
		- การขนย้ายมูลฝอยเรียบร้อย ไม่มีมูลฝอย หกเรี่ยราด			
6. การจราจร	- ที่จอดรถยนต์และถนนใน โครงการ	- ความเร็วของรถยนต์ที่ขับขี่ภายใน โครงการมีความเร็วไม่เกิน 30 กม./ชม.	- ทุกวันตลอด ระยะดำเนินการ	- ไม่พบป้ายเตือนความเร็ว รถยนต์	-
		- มีเจ้าหน้าที่รักษาความปลอดภัย(ยาม) บริเวณทางเข้า-ออกโครงการ และลาน จอดรถยนต์	- ทุกวันตลอด ระยะดำเนินการ	- โครงการจัดให้มีเจ้าหน้าที่ รักษาความปลอดภัย(ยาม) บริเวณทางเข้า-ออกโครงการ และลานจอดรถยนต์	-
		- ป้ายห้ามจอดบริเวณทางเข้า-ออก โครงการ	- ทุกวันตลอด ระยะดำเนินการ	- ไม่พบป้ายห้ามจอดทางเข้า- ออกโครงการ	-
	- ลานจอดรถยนต์ทาง เข้า-ออกโครงการ	- การจราจรด้านหน้าโครงการ	- ช่วงเวลาเร่งด่วน เช้า-เย็น	- ไม่พบการจราจรติดขัด บริเวณด้านหน้าโครงการ	-
7. การป้องกันอัคคีภัยและ ความปลอดภัย	- พื้นที่โครงการ	- ความเรียบร้อยของสภาพพื้นที่โครงการ	- ทุกวันตลอด ระยะดำเนินการ	- พื้นที่โครงการ สะอาดเรียบร้อย	รูปที่ 2-1 ถึงรูปที่ 2-3
		- ตำแหน่งติดตั้งถังดับเพลิงเคมีและ ระบบสัญญาณเตือนเพลิงไหม้ ใช้งาน ได้	- ทุกวันตลอด ระยะดำเนินการ	- มีการติดตั้งถังเคมีดับเพลิง และบันทึกการตรวจสอบ	รูปที่ 2-7 รูปที่ 2-9 ถึง รูปที่ 2-13
		- การซ้อมหนีไฟเป็นประจำ	- ทุกปีตลอด ระยะดำเนินการ	- จัดให้มีการซ้อมหนีไฟปีละ 1 ครั้ง ทั้งนี้ โครงการมีแนว ทางการจัดทำแผนป้องกัน และระงับอัคคีภัย	

ตารางที่ 2-2 (ต่อ) ผลการปฏิบัติตามมาตรการติดตามตรวจสอบผลกระทบสิ่งแวดล้อม โครงการ พุทธรักษา หัวหิน เฟส 3 (ระยะดำเนินการ)  
ของบริษัท บริษัท พีเอสบี แลนด์ โครงการท่า จำกัด

ดัชนีผลกระทบสิ่งแวดล้อม	บริเวณที่ตรวจสอบ	พารามิเตอร์	ความถี่ในการตรวจวัด	ผลการปฏิบัติตามมาตรการฯ	สิ่งที่อ้างอิง
8. สาธารณสุขอาชีพ- อนามัยและความปลอดภัย	- ระบบบำบัดน้ำเสีย ระบบ ระบายน้ำ และระบบการ จัดการมูลฝอย	- ระบบทั้งหมดใช้งานได้ปกติ และมี ประสิทธิภาพ - สะอาดเรียบร้อย	- ทุกวันตลอดระยะ ดำเนินการ	- จัดให้มีการใช้งานระบบต่างๆ ได้ตามปกติ และมีประสิทธิภาพ	รูปที่ 2-5
8. สาธารณสุขอาชีพ- อนามัยและความปลอดภัย (ต่อ)	- อุปกรณ์ปฐมพยาบาล	- ใช้งานได้ปกติ	- ทุกวันตลอดระยะ ดำเนินการ	-	-
9. สุขทรียภาพและ ทัศนียภาพ	- พื้นที่สีเขียว - ความสะอาดภายในพื้นที่ โครงการและพื้นที่ข้างเคียง	- สวยงาม ร่มรื่น - สะอาด เรียบร้อย	- ทุกวันตลอดระยะ ดำเนินการ	บำรุงรักษาต้นไม้และพื้นที่สี เขียวเรียบร้อย	รูปที่ 2-15

ที่มา : การตรวจสอบของ บริษัท กรีน เอิร์ธ คอนซัลแตนท์ จำกัด, 2568



### 2.2.1 ผลการวิเคราะห์คุณภาพน้ำทิ้งของโครงการ พุทธรักษา หัวหิน เฟส 3

เมื่อวันที่ 27 มิถุนายน 2568 บริษัท กรีน เอิร์ธ คอนซัลแตนท์ จำกัด ได้ดำเนินการติดตามตรวจสอบตามมาตรการป้องกันและแก้ไขผลกระทบสิ่งแวดล้อม และบริษัท วิศวกรรมเคมี จำกัด เป็นผู้เก็บตัวอย่างน้ำทิ้งและวิเคราะห์คุณภาพน้ำทิ้งที่ผ่านการบำบัดจากระบบบำบัดของโครงการ จำนวน 1 ตัวอย่าง คือน้ำทิ้งฝั่งทิศตะวันออกของถนนแนบเคหาสน์(ฝั่งทะเล) ในวันที่ 3 กุมภาพันธ์ 2568 วันที่ 1 เมษายน 2568 วันที่ 2 มิถุนายน 2568 รายละเอียดการตรวจวัดคุณภาพน้ำทิ้งที่ผ่านการบำบัดจากโครงการ พุทธรักษา หัวหิน เฟส 3 มีผลแสดงดังตารางที่ 2.2-1 และจุดเก็บตัวอย่างแสดงดังรูปที่ 2-18

ตารางที่ 2.2-1 ผลการวิเคราะห์คุณภาพน้ำทิ้งโครงการ พุทธรักษา หัวหิน เฟส 3 (ม.ค.-มิ.ย. 2568)

ดัชนีคุณภาพน้ำ	หน่วย	ผลวิเคราะห์คุณภาพน้ำทิ้ง			ค่ามาตรฐานคุณภาพน้ำทิ้ง <sup>1/</sup>
		วันที่ 3 กุมภาพันธ์ 2568	วันที่ 1 เมษายน 2568	วันที่ 2 มิถุนายน 2568	
1. ค่าความเป็นกรด-ด่าง (pH)	-	7.5	7.2	6.9	5.5-9.0
2. ค่าบีโอดี (BOD)	มก./ล.	100**	353**	72**	≤40
3. ปริมาณของแข็งแขวนลอย (Total Suspended Solid)	มก./ล.	70**	258**	90**	≤50
4. ปริมาณสารที่ละลายได้ ทั้งหมด (Total Dissolved Solid)	มก./ล.	324	289	292**	≤1,300
5. ไขมันและน้ำมัน (Grease & Oil)	มก./ล.	10.29	301.97**	37.69**	≤20
6. ปริมาณทีเคเอ็น (TKN)	มก./ล.	86.92**	40.12**	7.82	≤40
7. ซัลไฟด์ (Sulfide)	มก./ล.	< 0.70	2.23**	< 0.70	≤1.0
8. ตะกอนหนัก (Settleable Solids)	มล./ล.	< 0.5	10.0	1.4	*

ที่มา : บริษัท วิศวกรรมเคมี จำกัด, 2568

หมายเหตุ : \*ไม่ได้กำหนดค่ามาตรฐาน

\*\*เกินค่ามาตรฐานควบคุมการระบายน้ำทิ้งจากอาคารประเภท ค.

<sup>1/</sup>ประกาศกระทรวงวิทยาศาสตร์และเทคโนโลยีและสิ่งแวดล้อม เรื่องกำหนดค่ามาตรฐานควบคุมการระบายน้ำทิ้ง

จากอาคารบางประเภทและบางขนาด(อาคารประเภท ค.) ลงวันที่ 28 มิถุนายน 2567

ประกาศในราชกิจจานุเบกษา เล่มที่ 141 ตอนพิเศษ 233 ง วันที่ 27 สิงหาคม 2567

ND คือ ตรวจไม่พบ

จากตารางที่ 2.2-1 แสดงผลการตรวจคุณภาพน้ำทั้งของอาคารห้อง โครงการ พุทธรักษา หัวหิน เฟส 3 ซึ่งมีจำนวนห้องพัก 14 ห้อง

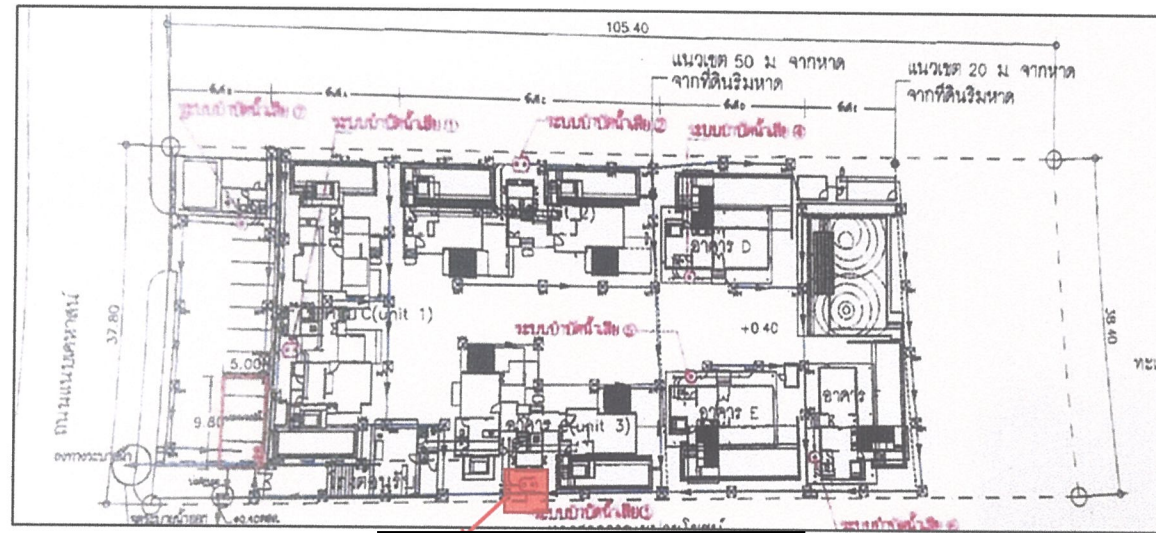
ตามประกาศกระทรวงวิทยาศาสตร์และเทคโนโลยีและสิ่งแวดล้อม เรื่องกำหนดค่ามาตรฐานควบคุมการระบายน้ำทั้งจากอาคารบางประเภทและบางขนาด ลงวันที่ 28 มิถุนายน 2567 ประกาศในราชกิจจานุเบกษา เล่มที่ 141 ตอนพิเศษ 233 ง วันที่ 27 สิงหาคม 2567 จะพบว่าโครงการจัดว่าเป็นอาคารประเภท ค.

จากผลการตรวจสอบคุณภาพน้ำดังกล่าว สรุปได้ว่าคุณภาพน้ำทั้งที่ผ่านการบำบัดจากโครงการไม่ผ่านเกณฑ์มาตรฐานน้ำทั้งอาคารประเภท ค. (โรงแรม หรือกลุ่มอาคารโรงแรม รวมกันไม่ถึง 60 ห้องพัก) เนื่องจากโครงการได้เปิดดำเนินการมาเป็นระยะเวลานานและมีผู้ใช้บริการจำนวนมาก มีผลให้คุณภาพน้ำทั้งมีค่าสูงกว่าเกณฑ์มาตรฐาน จากตารางที่ 2.2-1

กราฟเปรียบเทียบคุณภาพน้ำทั้งรายดัชนีตรวจวัด ได้แก่ ค่าความเป็นด่าง ค่าความสกปรก สารแขวนลอย ทีเคเอ็น ปริมาณของแข็งแขวนลอย น้ำมันและไขมัน และซัลไฟด์ แสดงรูปที่ 2-19 ถึงรูปที่ 2-25 โดยมีเส้นค่ามาตรฐานน้ำทั้งกำกับค่าในเกณฑ์มาตรฐานน้ำทั้งประเภท ค.

ภาพรวมโครงการได้เปิดดำเนินการมาเป็นระยะเวลานานจึงทำให้ประสิทธิภาพของระบบบำบัดน้ำเสียมีประสิทธิภาพต่ำ มีผลให้คุณภาพน้ำทั้งมีค่าสูงกว่าเกณฑ์มาตรฐานในช่วงที่มีผู้มาใช้บริการเต็มทุกห้องพัก ดังนั้นจึงควรมีการขุดลอกระบายน้ำ และสูบน้ำขึ้นระบบบำบัดน้ำเสียเป็นประจำ อย่างน้อยทุก 6 เดือน ทั้งนี้ น้ำทั้งที่ระบายลงท่อระบายน้ำด้านข้างโครงการในซอยข้างโครงการจะไหลไปสู่ระบบบำบัดน้ำเสียของเทศบาลนครหัวหินฝั่งตรงข้ามโครงการ โดยมีตำแหน่งที่ตั้งอยู่ติดกับโครงการ พุทธรักษา หัวหิน เฟส 1





	<p>ตำแหน่ง</p>	
จุดเก็บตัวอย่างน้ำทิ้งในเดือนกุมภาพันธ์ 2568	จุดเก็บตัวอย่างน้ำทิ้งในเดือนเมษายน 2568	จุดเก็บตัวอย่างน้ำทิ้งในเดือนมิถุนายน 2568

รูปที่ 2-18 จุดเก็บตัวอย่างน้ำหลังบำบัดน้ำเสียแล้วของโครงการในเดือนกุมภาพันธ์ 2568 เดือนเมษายน 2568 และเดือนมิถุนายน 2568

ที่มา : ถ่ายภาพโดย บริษัท กรีน เอิร์ธ คอนซัลแตนท์ จำกัด, 2568



